

LBRIS

We know
books

Mirela-Gabriela Tanc • Ioana-Luminița Trempe

Exerciții de
GRAMATICĂ
NORMATIVĂ
pentru clasele V-VI
Corectăm, exersăm, reușim



CORINT
EDUCAȚIONAL

Cuvânt-înainte	3
I. Elemente de vocabular. Exerciții de gramatică normativă	5
Sensul propriu de bază, sensul propriu secundar și sensul figurat	5
Sinonimele și antonimele	7
Omonimele și cuvintele polisemantice	9
II. Fonetică, ortografie și ortoepie. Exerciții de gramatică normativă	12
III. Morfologia – Părțile de vorbire. Exerciții de gramatică normativă	19
Verbul	19
Substantivul, articolul, prepoziția	24
Pronumele	27
Adjectivul	30
Numeralul	33
Adverbul	36
IV. Sintaxa – Funcțiile sintactice. Exerciții de gramatică normativă	40
Subiectul și predicatul	40
Atributul și complementul	43
Fișe complexe	46
Rezolvări ale exercițiilor	87
Bibliografie	128



Elemente de vocabular

Sensul propriu de bază, sensul propriu secundar și sensul figurat

1. Asociază enunțurile următoare cu sensul pe care îl are substantivul *picioar* în fiecare dintre acestea.

1. „Pe-un picior de plai...”	a. sens propriu de bază;
2. La sport m-am accidentat la picior.	b. sens propriu secundar;
3. M-am legănat pe scaun și i-am rupt piciorul.	c. sens figurat.

2. Citește următorul articol din DEX și indică sensul pe care îl are de fiecare dată cuvântul *gură* în enunțurile de mai jos.

gură, guri → *substantiv feminin*

1. Cavitate din partea anterioară (și inferioară) a capului oamenilor și animalelor, prin care alimentele sunt introduse în organism.
2. Cantitate dintr-un aliment cât se poate apuca cu gura (?) dintr-o singură dată.
3. Membru de familie care trebuie hrănit.
4. Deschizătură a unui obiect, a unei încăperi etc., prin care intră, se introduce, se varsă, iese etc. ceva, prin care se stabilește o comunicație etc.
5. Loc unde se varsă o apă (curgătoare).
 - a. Câinele a luat în gură o jucărie.
 - b. Estuarul este o gură de vărsare a unei ape.
 - c. Am lărgit gura cămășii ca s-o pot îmbrăca.
 - d. Nu am avut timp să mănânc, am luat doar o gură de supă.
 - e. În familia noastră sunt cinci guri de hrănit.

3. Construiește câte două enunțuri cu fiecare dintre verbele următoare, folosind o dată sensul propriu, iar altă dată sensul figurat al acestora.

- a. a arde; b. a rupe; c. a coace; d. a înghiți.

.....

.....

.....

.....

.....

.....

.....

.....

.....

.....

I.

Vocabularul reprezintă **totalitatea cuvintelor** care există sau au existat vreodată într-o limbă.

Vocabularul unei limbi este în permanentă mișcare: apar cuvinte noi, altele nu mai sunt folosite, în timp ce sensul unora, păstrate în uz, se schimbă.

- *sandvici, xerox* – cuvinte noi (**neologisme**);
- *postelnic, spițerie* – cuvinte ieșite din uz (**arhaisme**);
- *barabulă, curechi* – cuvinte din anumite zone ale țării (**regionalisme**).

Cuvântul este **unitatea de bază** a vocabularului. Cuvântul are:

- **sens** sau **înțeles** → conținutul;
- **sunete** sau **înveliș sonor** → forma.

Există cuvinte cu același sens, dar diferite prin sunetele din care sunt alcătuite: *a hotărî* – *a decide*.

Există cuvinte cu sens diferit, dar alcătuite din aceleași sunete: *liliac* – *arbust*; *liliac* – *animal*.

Sensul unui cuvânt se stabilește în context, adică în propoziția sau în fragmentul în care apare.

Mă doare inima. (*cordul* – înlocuirea nu este potrivită cu contextul)

Contextul – parte a unei comunicări care precede și/sau urmează cuvântul analizat, determinându-i sensul și forma.

Câmpul lexical – cuprinde toate cuvintele care se raportează la aceeași idee, putând să aibă formă complet diferită sau apropiată. (*pian, pianină*)

Ele aparțin aceluiași domeniu, având trăsături de sens comune, dar și trăsături de sens care le deosebesc:

- câmpul lexical al instrumentelor muzicale: *pian, vioară, chitară, acordeon, trompetă* etc.

Sunt aceeași parte de vorbire.

În câmpul lexical al unui cuvânt intră și sinonimele și expresiile care îl conțin:

- relații de rudenie: *neam, rudă, bunică, bunicuță* etc.

Există cuvinte care au mai multe sensuri. Astfel, acestea pot intra în câmpuri lexicale diferite:

- *amar* – câmpul lexical al gustului: *Beau un suc amar.*
- *amar* – câmpul lexical al sentimentelor: *Am un suflet amar.* (trist)



Sensul propriu – sensul comun, obișnuit, cunoscut de toți vorbitorii. Sensul propriu poate fi:

- **sens propriu de bază:**
Era înalt și avea umeri largi.
- **sens propriu secundar** (depinde de context):
Am un sacou cu umeri prea largi.

Sensul figurat – sensul cu valoare expresivă:

A reușit în viață sprijinindu-se pe umerii altora.

4. Completează enunțurile cu cuvântul potrivit din lista de mai jos: limbă, inimă, tufă. Scrie dedesubt cu ce sens este folosit fiecare cuvânt în contextul dat (sens propriu de bază, sens propriu secundar sau sens figurat).

1. Fetița și-a tăiat (organ al corpului).
2. Mihai vorbește fluent două străine.
3. Are o de aur și ajută pe oricine.
4. Sunt, nu știu niciun cuvânt în chineză.
5. Am cumpărat o de trandafiri roșii.

5. Notează „X”, în dreptul fiecărui enunț, pentru a stabili dacă este corect sau incorect.

	C	I
Cuvântul <i>piatră</i> este folosit exclusiv cu sens propriu de bază.		
<i>Ochi</i> poate avea sens figurat în contextul <i>a avea un ochi la...</i>		
Sensul propriu secundar al cuvântului <i>câine</i> este cel de mamifer.		
Expresia <i>a fi pe val</i> folosește cuvântul <i>val</i> cu sens figurat.		
<i>Cap</i> poate desemna un obiect neînsuflețit, ca <i>în cap de ață</i> .		

6. Alcătuiește trei enunțuri în care cuvântul *braț* să fie folosit cu:

- Sens propriu de bază
- Sens propriu secundar
- Sens figurat

7. Precizează sensurile substantivului *cap* în enunțurile de mai jos, alegând dintre: sens propriu de bază, sens propriu secundar, sens figurat.

- a. Și-a pus capul pe pernă și a adormit imediat.
- b. A fost numit cap al echipei de proiect.
- c. A rupt capul de ață pentru a începe să coasă.
- d. La capul mesei stătea bunicul, cel mai vârstnic.
- e. Adat dovadă de cap înțelept în situații de criză.
- f. Elevul a ajuns la capul rândului.



LIBRIS | We know books

1. Alege sinonimul potrivit pentru cuvântul subliniat:

Copilul este foarte cuminte.

- a. leneș;
- b. calm;
- c. obosit;
- d. agitat.

2. Alege antonimul cuvântului subliniat:

Sala de clasă era luminoasă.

- a. întunecoasă;
- b. rece;
- c. mică;
- d. curată.

3. Scrie un sinonim neologic pentru cuvântul *darnic*.

4. Scrie în dreptul fiecărei perechi de cuvinte litera „A”, dacă acestea sunt sinonime (au un sens asemănător), sau litera „F”, dacă nu sunt sinonime.

Perechea de cuvinte	Sinonime (A/F)
• casă – locuință;
• bucurie – tristețe;
• iute – repede;
• cadou – dar;
• mare – mic;
• a ajuta – a sprijini;
• curajos – viteaz;
• început – sfârșit;
• luminos – strălucitor;
• cald – fierbinte.

Alege trei dintre perechile de cuvinte și alcătuiește câte o propoziție pentru fiecare cuvânt din pereche, pentru a arăta că le-ai înțeles sensul.

.....

.....

.....

.....

.....

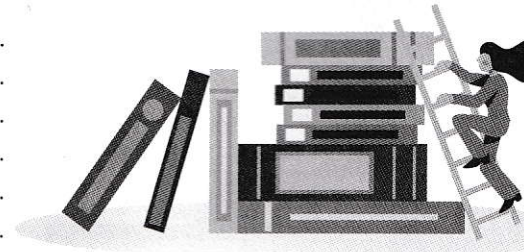
.....

.....

.....

Sinonimele sunt cuvintele cu sens asemănător sau identic și formă diferită. Acestea se pot substitui reciproc într-un context.

Antonimele sunt cuvintele cu sens opus și formă diferită.





Ochii care nu se văd se uită, dar inima nu uită.

Antonime:

.....

Cuvântul este de argint, tăcerea este de aur.

Antonime:

.....

Adevărul umblă cu capul gol, minciuna cu capul spart.

Antonime:

.....

Muncește mult, vorbește puțin.

Antonime:

.....

Nu e sănătos cel ce-i gras, ci cel ce-i sprinten.

Antonime:

.....

Vorba dulce mult aduce, cea amară duce.

Antonime:

.....

Nu lăsa pe mâine ce poți face azi.

Antonime:

.....

Laudă pe om după moarte, nu după viață.

Antonime:

.....



6. Alege perechea de sinonime corectă din fiecare serie:

- I: a. mic – uriaș; b. a zâmbi – a plânge; c. iarnă – vară; d. a vorbi – a discuta.
- II: a. vesel – supărat; b. curaj – teamă; c. a alerga – a fugi; d. lumină – întuneric.
- III: a. leneș – harnic; b. bunătate – răutate; c. cadou – dar; d. a urca – a coborî.
- IV: a. aproape – departe; b. repede – încet; c. șoptă – murmur; d. drept – strâmb.
- V: a. trist – amărât; b. plin – gol; c. a pierde – a găsi; d. greu – ușor.

7. Alege perechea de antonime corectă din fiecare serie:

- I: a. a vedea – a privi; b. frig – gheață; c. a intra – a ieși; d. a asculta – a auzi.
- II: a. fericire – bucurie; b. moale – tare; c. iertare – indulgență; d. a începe – a porni.



III: a. frumos – elegant; b. rece – cald; c. liniște – pace;
d. a căuta – a cerceta.

IV: a. zgomot – gălăgie; b. școală – liceu; c. a urla – a striga;
d. adevăr – minciună.

V: a. întuneric – beznă; b. vechi – nou; c. a rupe – a sfâșia;
d. ușă – poartă.

8. Dă cinci exemple, în enunțuri, în care adjectivul *frumos* să aibă sensuri asemănătoare.

.....
.....
.....
.....
.....

9. Completează cu un antonim al cuvântului *ascultător*:

Copilul este, nu respectă regulile.

10. Alege varianta în care cuvintele sunt antonime:

- a. vesel – fericit;
- b. curat – murdar;
- c. rapid – iute;
- d. frumos – plăcut.

11. Scrie o propoziție în care să folosești un sinonim pentru *obosit*.

.....

Omonimele și cuvintele polisemantice

1. Asociază omonimele din exemplele următoare din prima coloană cu sensul potrivit din coloana a doua.

1. Am vizitat un port important la Marea Neagră.	a. Felul de a se ține, ținută.
2. Îi place să poarte un port popular.	b. Loc amenajat pe apă unde se încarcă/descarcă mărfuri.
3. Are un port elegant.	c. Fâșie lungă și îngustă de teren.
4. Poliția a arestat o bandă de hoți.	d. Ansamblu de obiecte de îmbrăcăminte.
5. Avionul a aterizat pe banda de rulare.	e. Grup organizat de persoane cu intenții rele.
6. Am văzut un spectacol cu o bandă de artiști talentați.	f. Formație, grup de persoane unite de un scop.



Omonimele sunt cuvintele care au aceeași formă, dar **sens total diferit**.

Polisemia reprezintă capacitatea cuvintelor de a avea **mai multe sensuri**, între care se păstrează o anumită **legătură de sens**.

→ **lexicale** – aceeași parte de vorbire. Acestea pot fi:

- **totale** – identice la toate formele pe care le au în vorbire: *broască* (substantiv) – „animal” și „mecanism montat la o ușă”;
- **parțiale** – nu sunt identice la toate formele din vorbire: *a acorda* – *acordă* atenție, *acordează* chitara; *colț* – plural: *colți* și *colțuri*.

→ **lexico-gramaticale** – părți de vorbire diferite:

dar – substantiv și conjuncție: *A primit un dar.*; *Vine, dar nu stă mult.*

→ **gramaticale** – au forme identice cu valori gramaticale diferite:

citesc – indicativ, prezent, persoana I, singular;

- » *(ei) citesc* – indicativ, prezent, persoana a III-a, plural;
- » *(el) citește* – indicativ, prezent, persoana a III-a, singular;
- » *citește!* – imperativ, persoana a II-a, singular.

2. Alege pluralul potrivit pentru omonimele din exemplele următoare: *capete/capi/capuri* și *benzi/bande*.

1. Avem nevoie de două (*capete/capi/capuri*) de ață.
2. În echipa noastră, avem trei (*capete/capi/capuri*).
3. Ciobanii își numără oile pe (*capete/capi/capuri*).
4. Poliția a destrămat mai multe (*benzi/bande*) de hoți.
5. Avionul a așteptat pe una dintre (*benzi/bande*) de rulare.
6. Elevii au tăiat materialul în (*benzi/bande*) subțiri.

3. Identifică perechea de omonime din următorul fragment și explică efectul folosirii omonimiei în poezie.

„Am venit să vă dau vești!
Vă rog frumos să tăceți.
Vă spun acum și mă duc...
M-am întâlnit cu un duce
Care pe cărare duce
O scrisoare dulce, dulce.”

.....
.....
.....

4. Alcătuiește propoziții din care să rezulte sensul cuvântului polisemantic *duce*:

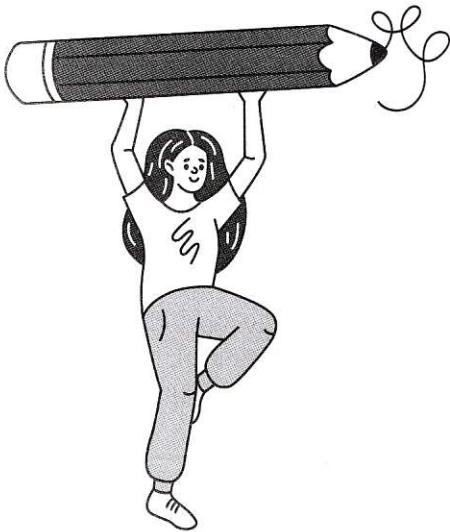
1. Titlu purtat de conducătorul unui ducat; persoană având acest titlu.
.....
2. Titlu nobiliar superior marchizului și inferior prințului; persoană având acest titlu.
.....
3. Conducător militar la triburile germanice.
.....

5. Scrie o narațiune scurtă (50–60 de cuvinte) în care să folosești cuvântul *curea* cu cel puțin două sensuri diferite. Subliniază cuvintele-cheie și explică sensurile.

.....
.....
.....
.....
.....

6. Explică diferența de sens a verbului *a purta* în următoarele enunțuri:

- a. Ea poartă o rochie roșie.
- b. Vântul poartă semințele la distanță.
- c. Își poartă crucea cu demnitate.



Omonimele pot fi:

→ **lexicale** – aceeași parte de vorbire. Acestea pot fi:

- **totale** – identice la toate formele pe care le au în vorbire: *broască* (substantiv) – „animal” și „mecanism montat la o ușă”;

- **parțiale** – nu sunt identice la toate formele din vorbire:

a acorda – *acordă* atenție,

acordează chitara;

colț – plural: *colți* și *colțuri*.

→ **lexico-gramaticale** –

părți de vorbire diferite:

dar – substantiv și conjuncție: *A primit un dar.*; *Vine, dar nu stă mult.*

→ **gramaticale** – au forme identice cu valori gramaticale diferite:

citesc – indicativ, prezent, persoana I, singular;

» *(ei) citesc* – indicativ, prezent, persoana a III-a, plural;

» *(el) citește* – indicativ, prezent, persoana a III-a, singular;

» *citește!* – imperativ, persoana a II-a, singular.

2. Alege pluralul potrivit pentru omonimele din exemplele următoare: *capete/capi/capuri* și *benzi/bande*.

1. Avem nevoie de două (*capete/capi/capuri*) de ață.
2. În echipa noastră, avem trei (*capete/capi/capuri*).
3. Ciobanii își numără oile pe (*capete/capi/capuri*).
4. Poliția a destrămat mai multe (*benzi/bande*) de hoți.
5. Avionul a așteptat pe una dintre (*benzi/bande*) de rulare.
6. Elevii au tăiat materialul în (*benzi/bande*) subțiri.

3. Identifică perechea de omonime din următorul fragment și explică efectul folosirii omonimiei în poezie.

„Am venit să vă dau vești!
Vă rog frumos să tăceți.
Vă spun acum și mă duc...
M-am întâlnit cu un duce
Care pe cărare duce
O scrisoare dulce, dulce.”

.....
.....
.....

4. Alcătuiește propoziții din care să rezulte sensul cuvântului polisemantic *duce*:

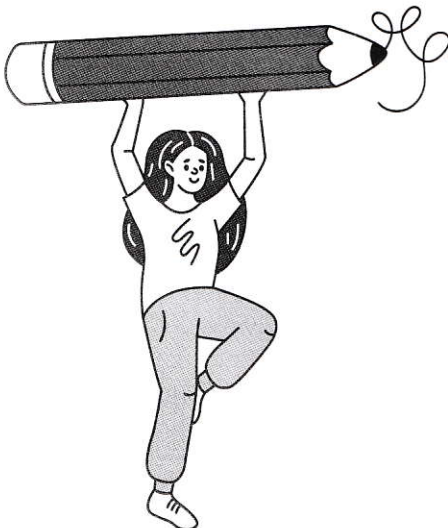
1. Titlu purtat de conducătorul unui ducat; persoană având acest titlu.
.....
2. Titlu nobiliar superior marchizului și inferior prințului; persoană având acest titlu.
.....
3. Conducător militar la triburile germanice.
.....

5. Scrie o narațiune scurtă (50–60 de cuvinte) în care să folosești cuvântul *curea* cu cel puțin două sensuri diferite. Subliniază cuvintele-cheie și explică sensurile.

.....
.....
.....
.....
.....

6. Explică diferența de sens a verbului *a purta* în următoarele enunțuri:

- a. Ea poartă o rochie roșie.
- b. Vântul poartă semințele la distanță.
- c. Își poartă crucea cu demnitate.



.....

.....

7. Identifică și scrie ce sunt cuvintele care se repetă (omonime sau cuvinte polisemantice) din versurile poeziei *Cântec de fluer* de Tudor Arghezi:

„În toate inima bate și tresare, în pruncul tăvălit de lingoare, în slăbănoagele lui mădulare,
în stolul de muște
Tăbărâte să-l muște...”

.....

.....

.....

.....

.....

8. Alcătuieste enunțuri în care cuvântul *bob* să fie folosit ca omonim cu trei forme diferite de plural. Explică aceste sensuri.

.....

.....

.....

.....

.....

9. Identifică omonimele din:

a. jocul de cuvinte: „Las să vie până-n vie dacă-i vie.”, apoi scrie valoarea morfologică a fiecărui omonim.

.....

.....

b. versurile din *Poveste cu rime și omonime* de Petcu Abdulea:

„Copiii, adică noi,
Vrem povești moderne, noi,
Cu mere de aur, care să cadă,
De pe ecranele 3D,
Cu un click, direct în cadă.”

.....

.....

.....



Accentul cade întotdeauna pe **o vocală** (o poți lungi și nu sună caraghios)!

În limba română, accentul nu are loc fix, pe prima sau ultima silabă, ca în alte limbi. De aceea, e necesară **consulta**rea DOOM3.

Ține minte!

- ☛ accent pe **ultima silabă**: *chiulangiu*;
- ☛ accent pe **penultima silabă**: *coțofană*;
- ☛ accent pe **antepenultima silabă**: *compunere* etc.

Accentul poate diferenția sensul cuvintelor:

- *acele* și *acele*, *director* și *director*.

În unele cazuri, se acceptă două variante de accentuare:

- *polip*/*polip*.



1. Adina și Dan joacă „cuvinte încrucișate”, dar le lipsesc literele *î* și *â* din mai multe cuvinte. Ajută-i să câștige, completându-le tu în locul lor:

ne...ncetat	dobor...re
...notător	...ncălzire
re...ncepe	ne...nceput
a cobor...	...ncălțăminte
...nspăim...ntat	morm...nt
dec...t	c...teodată

2. Asociază cuvintele din stânga cu literele sau grupurile de litere din dreapta, pentru a reface cuvintele:

a...elerat	c / cc	inte...egional	r / rr
a...tualitate	c / cc	mo...o t / tt	
a...entuire	c / cc	confe...i	t / tt
albastru		ingen...	u / uu
		ipohondr...	u / uu
		superfl...	u / uu
		interme...o	z / zz
		pi...a	z / zz
		mo...aic	z / zz
		papara...i	z / zz

3. Ajută-l să găsească cuvintele potrivite, dar întâmpină unele probleme de ortografie. Ajută-l să devină mai bun, completându-le în spațiile libere, făcând o mică pauză și explicându-i ce a greșit.

Am alergat un kilometru până la școală, fiindcă alergatu este hobiul meu, iar uameni din fața școli se uitau fics la mine, de parcă ieram un egzemplu de copil care a întârziat.

4. Încercuiește litera „A” pentru afirmațiile adevărate de mai jos și litera „F” pentru afirmațiile false.

- ☛ Alfabetul limbii române are 31 de litere. A / F
- ☛ Sunetul [î] poate fi transcris cu *î* sau *â*. A / F
- ☛ Litera „x” redă două sunete succesive. A / F
- ☛ Sunetul [i] poate fi redat doar prin litera *i*. A / F
- ☛ Semnele diacritice sunt: căciula, circumflexul, virgulița. A / F
- ☛ Sunetui [i] final șoptit poate forma singur silabă. A / F

5. Încercuiește seria care conține doar cuvinte în care litera „x” corespunde grupului de sunete [ks].

- excursionist, exemplar;
- axiomă, xilofon;